

5颗小卫星北京上空盯林地作假

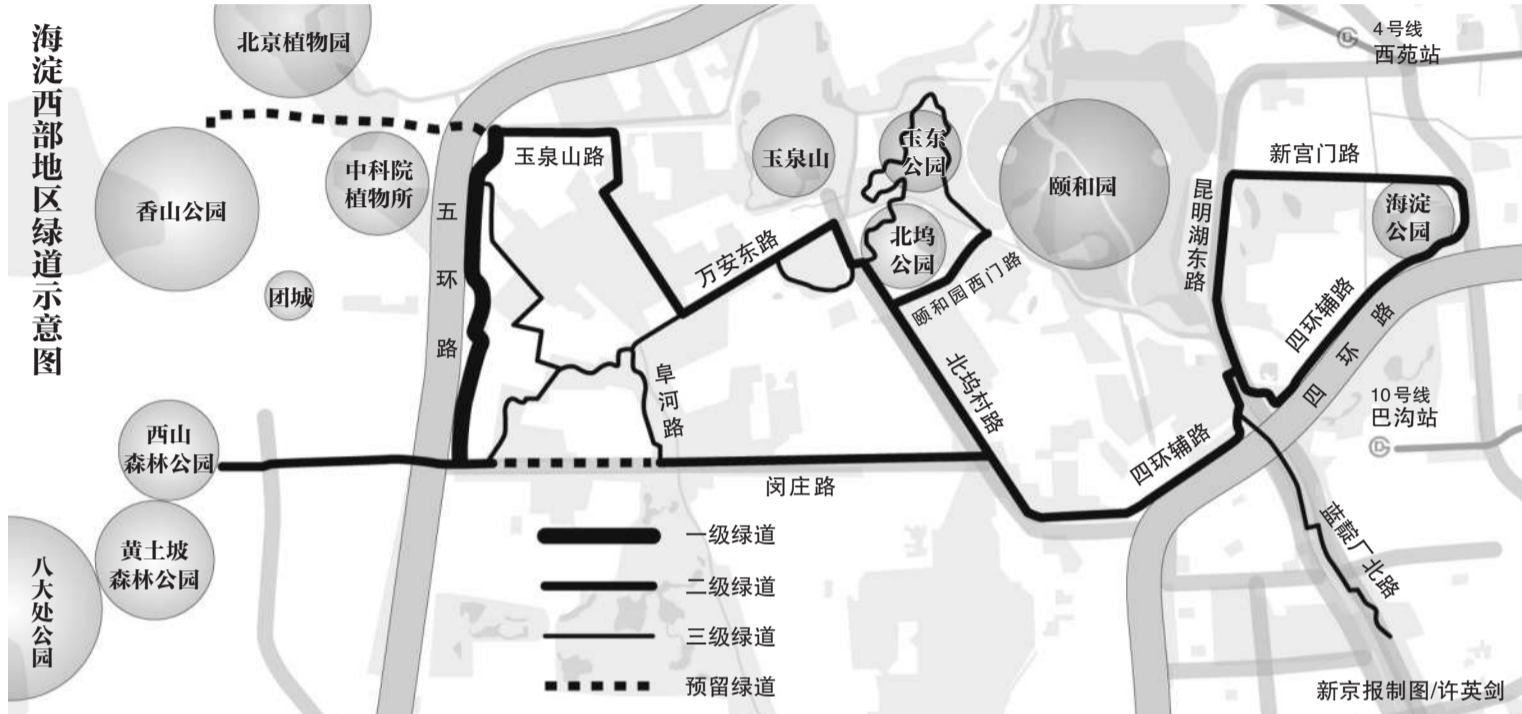
明年平原造林有望达30万亩；首条绿道9月建成从木樨地到白纸坊段，西城地铁口将建小公园

北京行动

建设中国特色世界城市

今年全市25万亩平原地区造林已完成8成以上。明年北京平原造林任务将力争达到30万亩，为提前实现五年内建设百万亩森林的目标打下基础。北京市绿化拉练检查总结会昨天举行。记者从会上获悉，根据《平原百万亩森林建设总体规划》，2013年北京要在继续实施景观生态林、绿色通道两大工程建设的基础上，启动实施健康绿道、湿地保护和相应的基础设施建设工程，并研究编制四大生态主题公园建设规划，推动落实“两环、三带、九楔、多廊”的空间布局。

本版采写/新京报记者 饶沛



现场

林地杨树苗已刷石灰

昨天记者来到今年平原地区造林最大的一片林地——延庆县蔡家河，这片林地达到1万亩以上。绿色的杨树、黄色的菊花、河边的芦苇以及各色植物共同构成了一片植物的海洋。

林地管护人员采取多种措施，防止树木发生病虫害，杨树苗都已刷了石灰，一些大树上挂着大小不一的盒子。据介绍，大盒子是鸟类居住的，小盒子用来培养益虫，它们都能消灭害虫。管护人员如发现树木死亡会及时补栽。

监管

北京上空“五星高照”防作假

在绿化拉练检查总结会上，市园林绿化局局长邓乃平昨天表示，外地一些园林绿化系统官员出现腐败，而为了加强对全市林地管理费用的监管，市园林绿化局已与市国土局协商，调用北京上空的五颗小卫星，对林地进行拍照，防止未建林地被上报成已建林地，从而收取管理费吃空饷。“北京上空‘五星高照’，哪儿种了说不了假。”邓乃平说。

此外，邓乃平还表示要借鉴新加坡的经验。“新加坡每块绿地都有档案，便于监管。北京建设的平原地区造林，每片林地也要建立档案，便于长期管理。”

邓乃平表示，到目前为止，平原地区造林工程管理方面是规范的，有些招投标虽然慢一点，但还是要按照规矩来。

此外，对于目前园林绿化工作存在的一些机制问题，海淀区园林局有关负责人表示，园林绿化监督执法、养护管理、社会动员等体制机制还不适应建设的形势要求；规划建绿意识有待提高，批后监督薄弱，任意改变绿地性质的现象时有发生；园林绿化建设和养护投入不足；乡镇和街道缺乏专业绿化管理、技术人员。

【绿道】40公里绿道串起三山五园

今年下半年起，北京城区将增加两条城市绿道，分别位于海淀和西城。绿道主要指可以供行人和骑车者进入的自然景观良好、以休闲功能为主的绿色开敞空间。

市园林绿化局相关人士介绍，本市今后有望实现将全市的郊野公园用绿道串连。

首条城区绿道9月完成一期

西城区营城建都滨水绿道将成为全市首条完工的大型绿道，其中一期木樨地到白纸坊桥9月25日完工，二期从白纸坊桥到永定门桥将于年底启动。

这条绿道北起木樨地，南到永定门，全长9.3公里，沿着西护城河、南护城河及永定河引水渠一段

的走势，河堤下的巡河道经过绿化修整，成为步行绿道，河堤上的道路建为自行车道。沿线有白云观、天宁寺等历史景点，还有北京初始建城的地点。此外沿线还有陶然亭、大观园等公园。

在绿化方面，从木樨地到天宁寺桥的景观带被设计为“山花烂漫”，种植桃树、柳树，而从天宁寺桥到永定门桥将被设计为秋景。整个绿道设计有19个观景平台，供游人观景、休息。

海淀1亿元打造休闲绿道

据海淀区园林绿化局局长沙海江介绍，今年下半年将启动海淀区西部地区绿道建设，目前已完成规划设计。

海淀区“三山五

园”——万寿山、香山、玉泉山、静宜园、静明园、畅春园、圆明园、颐和园将通过西部地区绿道连接在一起。绿道起点是海淀公园。随后到达颐和园、香山环岛、香山、晋元桥、昆玉河，最后回到海淀公园。整个绿道长达40公里，预计耗资1亿元。

这条绿道包括自行车道和步行道，漫步其间，游客可游览沿线三山五园等景点。

海淀西部地区绿道中还包括10处花园中心，每个花园中心的大小在100平方米到300平方米左右，配备洗手间、长凳等，游客可休息、品茶。

沙海江表示，在绿道建设中，将因地制宜，有条件的地方在绿道中建设绿道，条件差一些的地方将借用现有步行道进行绿化。

【大街】前三门绿化改造本周完成

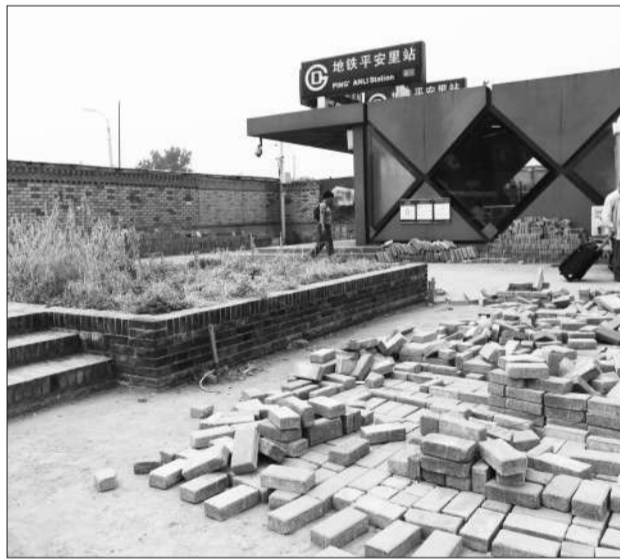
今年东城区对前三门大街、光明体育馆路、台基厂大街等6条重要道路进行绿化改造。其中，前三门大街绿化改造提升工程将在本周末完工。

“前三门大街工程还差一个亭子就完工，整体风格与西城段一致，但也突出

了东城以及周边地理的特点”。东城区园林绿化局负责人介绍，明城墙遗址公园对面的蟠桃园，已进行绿化改造，不仅种植了大型乔木，还补种很多蟠桃树，复原了民俗传统。

此外，台基厂大街绿化改造方案已报市政府批

准，整个施工计划在9月底前完工，目前已在西侧展开“树池连通”工程，将路侧树木周边修建40至50公分高的树池，使树池形成段落式连通，在树池内种植花灌木和爬树月季等，增加树下的植物层次，丰富道路景观。



昨日，平安里地铁站街心公园正在修缮。 新京报记者 薛璐 摄

【地铁】

5站口建“迷你公园”

据西城区园林绿化局负责人介绍，今年西城区将在新街口等5座地铁站口，比照宣武门地铁站口的模式修建“微型公园”。这5座地铁站分别为新街口站、西单站、西四站、灵境胡同站以及平安里站。

“每个站口大约都有几百平米空地，我们与地铁运营公司协商好加以利用，种植绿植、花草，兼具观赏、休息、绿化以及遮荫的功能，建造城市微型公园”，西城园林绿化局相关负责人介绍道，而且，每个地铁口的绿化工作将按每个

站的特色进行，而不是千篇一律。“今后，西城区内地铁站口有条件的地方，都将推广微型公园的模式。”

记者昨天在地铁4号线平安里站看到，这里已建好漂亮的花坛，但花坛上还未绿化，有些枯草。一些砖头码在地铁站边上，还有一些散乱堆放着。附近居民表示，前几天还有工人在施工。

一些乘客表示，如果地铁口建成小公园，每天往来这里，心情也会更加愉快，如碰上等人还有个地方呆。